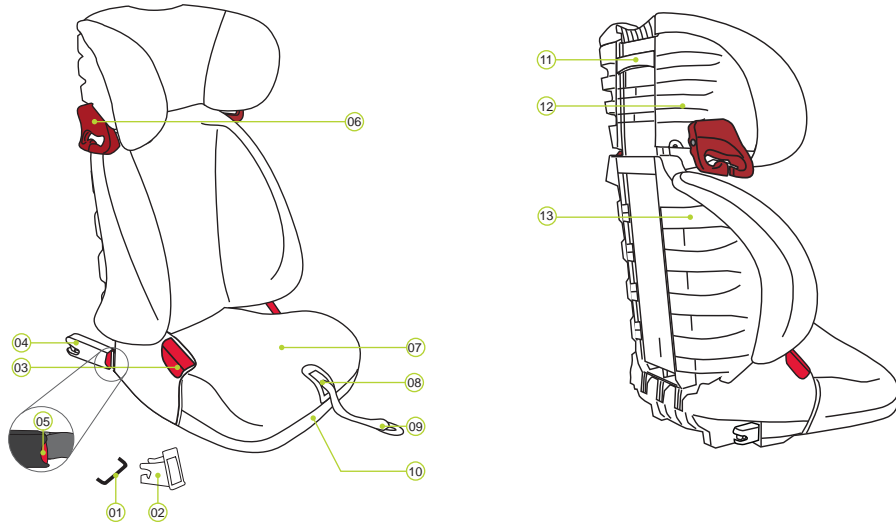


### 1. PRODUKTÜBERSICHT



- 01 ISOFIX-Befestigungspunkte (Auto)
- 02 ISOFIX-Einführhilfen
- 03 Gurtführung (hellrot)
- 04 ISOFIT Rastarme
- 05 ISOFIT Sicherungsknopf
- 06 Gurthalter
- 07 Sitzkissen
- 08 ISOFIT Einstelltaste
- 09 Verstellgurt
- 10 Fach Bedienungsanleitung
- 11 Verstellgriff Kopfstütze
- 12 Kopfstütze
- 13 Rückenlehne

### 4. VERWENDUNG IM FAHRZEUG

Bitte beachten Sie die Anweisungen zur Verwendung von Kinderrückhaltesystemen in der Betriebsanleitung Ihres Fahrzeugs. Der Sitz kann in Fahrzeugen mit ISOFIX-Verankerungssystemen (siehe Typenliste) verwendet werden und in Fahrzeugen mit 3-Punkt-Gurt.

Bitte entnehmen Sie der Betriebsanleitung Ihres Fahrzeugs die Informationen über die Sitze, welche für Auto-Kindersitze in der Gewichtsklasse 15 bis 36 kg zugelassen sind.

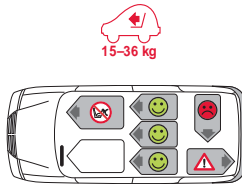
Der DISCOVERY SL ist für zwei unterschiedliche Einbautypen zugelassen:

Symbol	Einbautyp	Zulassungsart	Kapitel
	mit den ISOFIT-Rastarmen an den ISOFIX-Befestigungspunkten im Fahrzeug. Beachten Sie die Fahrzeugtypenliste.	semi-universal a)	9A
	mit dem 3-Punkt-Gurt des Fahrzeuges	universal	9B

a) Dies bedeutet der Kindersitz darf nur in Fahrzeugen verwendet werden, die in der beiliegenden Fahrzeugtypenliste aufgeführt sind. Diese Typenliste wird ständig auf dem neuesten Stand gehalten. Die neueste Version erhalten Sie bei uns oder über [www.britax.com](http://www.britax.com)

So können Sie Ihren Auto-Kindersitz verwenden:

in Fahrtrichtung	ja
entgegen der Fahrtrichtung	nein <sup>1)</sup>
mit 2-Punkt-Gurt	nein
mit 3-Punkt-Gurt <sup>2)</sup>	ja
mit ISOFIX-Befestigungspunkten (zwischen Sitzfläche und Rückenlehne)	ja
auf Befahresitz	ja <sup>3)</sup>
auf äußeren Rücksitzen	ja
auf mittlerem Rücksitz (mit 3-Punkt-Gurt)	ja <sup>4)</sup>



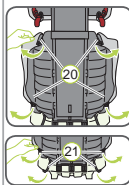
- 1) Verwendung ist nur auf einem rückwärtsgerichteten Fahrzeug (z.B. Van, Minibus) zulässig, der auch für den Transport von Erwachsenen zugelassen ist. Es darf kein Airbag auf den Sitz wirken.
- 2) Der Gurt muss nach ECE R 16 (oder vergleichbarer Norm) genehmigt sein, z.B. erkennbar am umrandeten „E“, „e“ auf dem Prüfticket am Gurt.
- 3) bei Front-Airbag: Autositz weit nach hinten schieben, Hinweis im Fahrzeug-Handbuch beachten.
- 4) Verwendung ist nicht möglich, wenn nur ein 2-Punkt-Gurt vorhanden ist.

### 5. PFLEGE UND WARTUNG

Bitte sorgen Sie dafür, dass Sie ausschließlich Original BRITAX RÖMER Ersatz-Sitzbezüge verwenden, da der Sitzbezug ein integraler Bestandteil des Auto-Kindersitzes ist und wichtige Funktionen zur Sicherstellung des einwandfreien Funktionierens des Systems erfüllt. Ersatz-Sitzbezüge erhalten Sie bei Ihrem Fachhändler.

- Der Bezug kann abgenommen und mit einem milden Waschmittel im Feinwaschprogramm der Waschmaschine (30 °C) gewaschen werden. Bitte beachten Sie die Anleitung auf dem Waschetikett des Bezuges.
- Die Kunststoffteile können mit Seifenlauge gereinigt werden. Verwenden Sie keine scharfen Reinigungsmittel (wie Lösemittel).

**⚠ GEFAHR!** Der Auto-Kindersitz darf nicht ohne den Sitzbezug verwendet werden.



#### Abziehen des Sitzbezuges

1. Verschieben Sie die Kopfstütze des Autositzes in ihre oberste Position.
2. Hängen Sie die Bezugshaken **20** an der Rückseite der Rückenlehne **13** aus.
3. Ziehen Sie den oberen Teil des Bezuges ab.
4. Hängen Sie die Bezugsschlaufen **21** unten an der Rückseite der Rückenlehne **13** aus.
5. Ziehen Sie den Bezug vom Sitzkissen **07** ab.



#### Abziehen des Kopfstützenbezuges

6. Hängen Sie die Bezugsschlaufen **21** an der Rückseite der Kopfstütze **12** aus.
7. Hängen Sie die Bezugshaken **20** an der Vorderseite der Rückenlehne **13** aus.
8. Ziehen Sie den Bezug der Kopfstütze **12** ab.

Der Bezug kann nun gewaschen werden. Bitte beachten Sie die Anleitung auf dem Waschetikett des Bezuges:



#### Aufziehen des Bezuges

Zum Aufziehen des Bezuges gehen Sie in umgekehrter Reihenfolge vor.

### 2. EINLEITUNG

Wir freuen uns, dass unser DISCOVERY SL Ihr Kind sicher durch einen neuen Lebensabschnitt begleiten darf.

**Um Ihr Kind richtig schützen zu können, muss der DISCOVERY SL unbedingt so verwendet und eingebaut werden, wie in dieser Anleitung beschrieben!**

Wenn Sie noch Fragen zur Benutzung haben, wenden Sie sich bitte an uns:

**Britax Childcare**  
 Britax Römer  
 Kindersicherheit GmbH  
 Blaubeurer Straße 71  
 D-89077 Ulm  
 Deutschland  
 T: +49 (0) 731 9345-199/-209  
 F: +49 (0) 731 9345-210  
 E: [service.de@britax.com](mailto:service.de@britax.com)  
[www.britax.com](http://www.britax.com)

**Britax Childcare**  
 Britax Exelsior Limited  
 1 Churchill Way West  
 Andover  
 Hampshire SP10 3UW  
 United Kingdom  
 T: +44 (0) 1264 333343  
 F: +44 (0) 1264 334146  
 E: [service.uk@britax.com](mailto:service.uk@britax.com)  
[www.britax.com](http://www.britax.com)

In dieser Anleitung werden die nachfolgend aufgeführten Symbole verwendet:

Symbol	Signalwort	Erklärung
	<b>GEFAHR!</b>	Gefahr schwerer Personenschäden
	<b>WARNUNG!</b>	Gefahr leichter Personenschäden
	<b>VORSICHT!</b>	Gefahr von Sachschäden
	<b>TIPP!</b>	Nützliche Hinweise

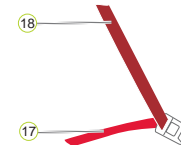
Handlungsanweisungen die einer festen Reihenfolge folgen, sind nummeriert.

Beispiel:

1. Drücken Sie den Knopf...

#### Gurtführungsfarben

Zur besseren Unterscheidung sind die beiden Autogurte farblich unterschiedlich hervorgehoben. Der Diagonalgurt **18** in dunkelrot und der Beckengurt **17** in hellrot. Die Farbe der Gurtführungen am Kindersitz folgt dem gleichen Farbschema.



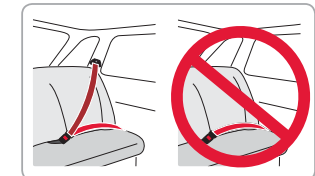
### 3. ZULASSUNG

BRITAX RÖMER Auto-Kindersitz	Prüfung und Zulassung nach ECE* R 44/04	
	Gruppe	Körpergewicht
DISCOVERY SL	II+III	15 bis 36 kg

\*ECE = Europäische Norm für Sicherheitsausrüstung

Der Auto-Kindersitz ist entsprechend den Anforderungen der europäischen Norm für Kindersicherheitseinrichtungen (ECE R 44/04) ausgelegt, geprüft und zugelassen. Das Prüfzeichen E (in einem Kreis) und die Zulassungsnummer befinden sich auf dem orangefarbenen Zulassungsetikett (Aufkleber am Auto-Kindersitz).

- ⚠ GEFAHR!** Die Zulassung erlischt, sobald Sie am Auto-Kindersitz etwas verändern. Änderungen darf ausschließlich der Hersteller vornehmen.
- ⚠ WARNUNG!** Der DISCOVERY SL darf ausschließlich zur Sicherung Ihres Kindes im Fahrzeug verwendet werden. Er eignet sich keinesfalls zuhause als Sitzgelegenheit oder Spielzeug.
- ⚠ GEFAHR!** Sichern Sie Ihr Kind oder den Kindersitz niemals mit einem 2-Punkt-Gurt. Wird Ihr Kind im Kindersitz nur mit einem 2-Punkt-Gurt gesichert, kann es dadurch bei einem Unfall schwer verletzt oder sogar getötet werden.

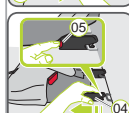
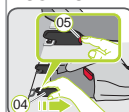


### 6. AUSBAU UND ENTSORGUNG

#### ABSCHNALLEN IHRES KINDES:

1. Um Ihr Kind abzuschnallen, betätigen Sie die Lösetaste Ihres Autogurtschlusses.

#### AUSBAU:



1. Betätigen Sie die Lösetaste Ihres Autogurtschlusses.
2. Fädeln Sie den Diagonalgurt aus dem dunkelroten Gurthalter **06** der Kopfstütze **12** aus.
3. Drücken Sie zum Lösen der ISOFIT-Befestigung den roten ISOFIT Sicherungsknopf **05** und ziehen Sie den roten ISOFIT-Rastarm **04** heraus. Wiederholen Sie diesen Vorgang mit dem anderen ISOFIT-Rastarm **04**.
4. Ziehen Sie sie am Verstellgurt **09** bis sich die beiden ISOFIT-Rastarme **04** in der Aufbewahrungsposition befinden.

Der Kindersitz kann nun entnommen werden.

**⚠ GEFAHR!** Der Auto-Kindersitz muss im Auto immer gesichert sein, auch wenn kein Kind transportiert wird.

#### ENTSORGUNG:

Bitte beachten Sie die Entsorgungsbestimmungen Ihres Landes.

Entsorgung der Verpackung	Container für Kartonagen
Sitzbezug	Restmüll, thermische Verwertung
Kunststoffteile	Entsprechend der Kennzeichnung in den entsprechenden Container
Metallteile	Container für Metalle
Gurtbänder	Container für Polyester
Schloss & Zunge	Restmüll

**15 – 36 kg**  
**(~4 - 12 J.)**



## DISCOVERY SL

Gebrauchsanleitung

DE



[www.britax.com](http://www.britax.com)

2000022003 15/05

### 7. SICHERHEITSHINWEISE

**⚠ Bitte nehmen Sie sich die Zeit diese Anweisungen sorgfältig durchzulesen und halten Sie sie im hierfür vorgesehenen Aufbewahrungsfach (13) am Kindersitz immer zum Nachschlagen bereit! Die Anleitung muss dem Kindersitz beiliegen, wenn dieser an Dritte weitergegeben wird!**

**⚠ GEFAHR! Zum Schutz Ihres Kindes:**

- Im Fall eines Unfalls mit einer Aufpralgeschwindigkeit über 10 km/h kann der Kindersitz unter Umständen beschädigt werden, ohne dass der Schaden unmittelbar offensichtlich ist. In diesem Fall muss der Auto-Kindersitz ausgetauscht werden. Bitte entsorgen Sie ihn ordnungsgemäß.
- Lassen Sie den Auto-Kindersitz grundsätzlich überprüfen, wenn er beschädigt wurde (z.B. wenn er zu Boden gefallen ist).
- Kontrollieren Sie regelmäßig alle wichtigen Teile auf Beschädigungen. Stellen Sie sicher, dass insbesondere alle mechanischen Bauteile perfekt funktionsfähig sind.
- Schmierien oder ölen Sie niemals Teile des Kindersitzes.
- Lassen Sie Ihr Kind niemals unbeaufsichtigt im Fahrzeug zurück.
- Lassen Sie Ihr Kind ausschließlich von der Gehwegseite in das Fahrzeug ein und aus dem Fahrzeug aussteigen.
- Schützen Sie den Kindersitz gegen intensive direkte Sonneneinstrahlung, solange er nicht benutzt wird. Der Kindersitz kann unter direkter Sonneneinstrahlung sehr heiß werden. Kinderhaut ist empfindlich und könnte dadurch verletzt werden.
- Je enger der Gurt am Körper Ihres Kindes anliegt, desto besser geschützt ist Ihr Kind. Vermeiden Sie daher Ihrem Kind die Knieklackung unter dem Gurt anzuziehen.
- Machen Sie auf langen Fahrten regelmäßige Pausen, um Ihrem Kind Gelegenheit zu geben, heranzutreten und zu spielen.
- Verwendung auf dem Rücksitz: Schieben Sie den Vordersitz weit genug nach vorn, damit die Füße Ihres Kindes nicht an die Rückenlehne des Vordersitzes stoßen können (um Verletzungsgefahr zu vermeiden).

**⚠ GEFAHR! Zum Schutz aller Fahrzeuginsassen:**

- Bei einer Notbremsung oder einem Unfall können ungesicherte Gegenstände und Personen andere Mitfahrer verletzen. Bitte achten Sie deshalb stets darauf, dass...
  - die Rückenlehnen der Fahrzeugsitze festgestellt sind (z.B. umklappbare Rückstribank einrasten),
  - im Fahrzeug (z.B. auf der Hutablage) alle schweren oder scharfkantigen Gegenstände gesichert sind,
  - alle Personen im Fahrzeug angeschnallt sind,
  - der Auto-Kindersitz im Auto immer gesichert ist, auch wenn kein Kind transportiert wird.

**⚠ WARNUNG! Zum Schutz beim Umgang mit dem Kindersitz:**

- Den Kindersitz nie freistehend verwenden, auch nicht zum Probessitzen.
- Beim Hochschwenken der Rückenlehne (13) darf sich nichts im Bereich zwischen Rückenlehne (13) und Sitzkissen (07) befinden. Sie oder Ihr Kind können sich z.B. die Finger einklemmen und verletzen.
- Um Beschädigungen zu vermeiden, achten Sie darauf, dass der Auto-Kindersitz nicht zwischen harten Gegenständen (Autotür, Sitzschienen, usw.) eingeklemmt wird.
- Bewahren Sie den Kindersitz an einem sicheren Ort auf, wenn er nicht benutzt wird. Legen Sie keine schweren Gegenstände auf dem Sitz ab und lagern Sie ihn nicht direkt neben Wärmequellen oder in direktem Sonnenlicht.

**⚠ VORSICHT! Zum Schutz Ihres Fahrzeuges:**

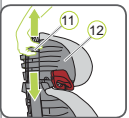
- Bestimmte, aus empfindlicheren Materialien gefertigte Autositzbezüge (z.B. Velours, Leder, usw.) können bei Verwendung von Kindersitzen Verschleißspuren davontragen. Zum optimalen Schutz Ihrer Autositzbezüge empfehlen wir die Verwendung der BRITAX RÖMER Kindersitz Unterlage aus unserem Zubehörprogramm.

### 8. KOPFSTÜTZE EINSTELLEN

Eine richtig eingestellte Kopfstütze (12) gewährleistet den optimalen Verlauf des Diagonalgurtes (18) und bietet Ihrem Kind optimalen Schutz. Die Kopfstütze (12) muss so eingestellt sein, dass zwischen den Schultern Ihres Kindes und der Kopfstütze (12) noch zwei Finger breit Platz ist.

**So können Sie die Höhe der Kopfstütze der Körpergröße Ihres Kindes anpassen:**

1. Halten Sie den Verstellgriff (11) an der Rückseite der Kopfstütze (12) gedrückt. Nun ist die Kopfstütze entriegelt.
2. Jetzt können Sie die entriegelte Kopfstütze (12) in die gewünschte Höhe schieben. Sobald Sie den Verstellgriff (11) loslassen, rastet die Kopfstütze (12) ein.
3. Stellen Sie den Auto-Kindersitz auf den Fahrzeugsitz.
4. Lassen Sie Ihr Kind im Auto-Kindersitz Platz nehmen und überprüfen Sie die Höhe. Wiederholen Sie diesen Vorgang, bis die Kopfstütze (12) die richtige Höhe hat.



### 9. INSTALLATION

#### A Mit ISOFIT + 3-Punkt-Gurt

Der DISCOVERY SL wird mit den ISOFIT-Rastarmen fest im Auto eingebaut. Ihr Kind wird anschließend mit dem 3-Punkt-Gurt des Fahrzeuges im Kindersitz angeschnallt.

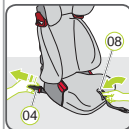


1. Wenn Ihr Fahrzeug nicht standardmäßig mit ISOFIX Einführhilfen ausgestattet ist, klemmen Sie die zwei Einführhilfen (02), welche im Lieferumfang des Sitzes enthalten sind, mit nach obenweisendem Ausschnitt auf die zwei ISOFIX-Befestigungspunkte (01) Ihres Fahrzeuges.

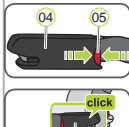
**⚠ TIPP!** Die ISOFIX-Befestigungspunkte befinden sich zwischen der Sitzfläche und der Rückenlehne des Autositzes.

\* Die Einführhilfen erleichtern das Einbauen des Auto-Kindersitzes mit Hilfe der ISOFIX-Befestigungspunkte und verhindern Beschädigungen der Autositzbezüge. Solange sie nicht gebraucht werden, entfernen Sie sie und bewahren Sie sie an einem sicheren Ort auf. Bei Fahrzeugen mit umlegbarer Rückenlehne müssen vor dem Umlegen der Rückenlehne die Einführhilfen entfernt werden. Etwaige auftretende Probleme rühren gewöhnlich von Schmutz oder Fremdkörpern auf den Einführhilfen und auf den Haken her. Beseitigen Sie Schmutz oder Fremdkörper, um solchen Problemen abzuwehren.

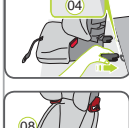
2. Verschieben Sie die Kopfstütze des Autositzes in ihre oberste Position.
3. Führen Sie die Schritte in Kapitel 8 „KOPFSTÜTZE EINSTELLEN“ durch.
4. Stellen Sie den Kindersitz in Fahrtrichtung auf einen für die Verwendung zugelassenen Autositz.



5. Halten Sie die ISOFIT-Einstelltaste (08) gedrückt und ziehen Sie den zur Fahrzeugürture weiter entfernten ISOFIT-Rastarm (04), vollständig heraus.

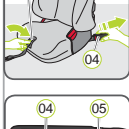


6. Drücken Sie den roten ISOFIT Sicherungsknopf (05) um sicherzustellen, dass der Haken des ISOFIT-Rastarms (04) geöffnet und einsatzbereit ist.

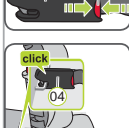


7. Schieben Sie den ISOFIT-Rastarm (04) in die Einführhilfe (02) bis der ISOFIT-Rastarm (04) mit einem „Klick“ Geräusch einrastet.

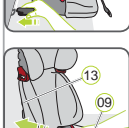
**⚠ GEFAHR!** Prüfen Sie durch Ziehen am ISOFIT-Rastarm (04), ob dieser korrekt eingerastet ist.



8. Halten Sie die ISOFIT-Einstelltaste (08) gedrückt und ziehen Sie den zur Fahrzeugürture näheren ISOFIT-Rastarm (04), vollständig heraus.

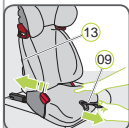


9. Drücken Sie den roten ISOFIT Sicherungsknopf (05) um sicherzustellen, dass der Haken des ISOFIT-Rastarms (04) geöffnet und einsatzbereit ist.



10. Schieben Sie den ISOFIT-Rastarm (04) in die Einführhilfe (02) bis der ISOFIT-Rastarm (04) mit einem „Klick“ Geräusch einrastet.

**⚠ GEFAHR!** Prüfen Sie durch Ziehen am ISOFIT-Rastarm (04), ob dieser korrekt eingerastet ist.



11. Ziehen Sie am Verstellgriff (09) und schieben Sie gleichzeitig den Kindersitz nach hinten, bis die Rückenlehne (13) flächig an der Rückenlehne des Fahrzeugsitzes anliegt.



12. Ziehen Sie den Auto-Kindersitz ruckartig nach vorne, um sicherzustellen, dass er sicher befestigt ist und kontrollieren Sie erneut die ISOFIT-Rastarme (04), um sicherzustellen, dass beide vollständig eingerastet sind.
13. Führen Sie die Schritte im Kapitel 10 „SICHERN IHRES KINDES“ durch.

**⚠ Prüfen Sie zur Sicherheit Ihres Kindes vor jeder Autofahrt, dass ...**

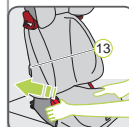
- ▶ der Auto-Kindersitz auf beiden Seiten mit den ISOFIT-Rastarmen (04) in die ISOFIT-Befestigungspunkte (01) eingerastet ist,
- ▶ der Auto-Kindersitz sicher befestigt ist;
- ▶ der Beckengurt (17) auf beiden Seiten des Sitzkissens in den hellroten Gurtführungen (03) verläuft,
- ▶ der Diagonalgurt (18) auf der Seite des Auto-Gurtschlusses (19) ebenfalls in der hellroten Gurtführung (03) des Sitzkissens verläuft,
- ▶ der Diagonalgurt (18) durch den dunkelroten Gurthalter (06) der Kopfstütze verläuft,
- ▶ der Diagonalgurt (18) schräg nach hinten verläuft,
- ▶ die Gurte gestrafft und nicht verdreht sind,
- ▶ das Auto-Gurtschloss (19) nicht in der hellroten Gurtführung (03) des Sitzkissens liegt.

**⚠ GEFAHR!** Wenn Ihr Kind versucht den roten ISOFIT Sicherungsknopf (05) oder das Auto-Gurtschloss (19) zu öffnen, halten Sie umgehend an, sobald dies möglich ist. Prüfen Sie, ob der Kindersitz richtig befestigt ist und stellen Sie sicher, dass Ihr Kind richtig gesichert ist. Erklären Sie Ihrem Kind die mit seinem Handeln verbundenen Gefahren.

**ABSCHNALLEN IHRES KINDES UND AUSBAU:**  
Zum Abschnallen Ihres Kindes oder um den Kindersitz auszubauen befolgen Sie die Schritte im Kapitel 6 „AUSBAU UND ENTSORGUNG“ [SEITE II]

#### B Mit 3-Punkt-Gurt

Der DISCOVERY SL wird nicht fest im Auto eingebaut. Er wird einfach zusammen mit Ihrem Kind durch den 3-Punkt-Gurt des Fahrzeuges gesichert.



1. Führen Sie die Schritte in Kapitel 8 „KOPFSTÜTZE EINSTELLEN“ durch.
2. Stellen Sie den Kindersitz auf den Fahrzeugsitz. Achten Sie darauf, dass die Rückenlehne (13) flächig an der Rückenlehne des Fahrzeugsitzes anliegt.
- ⚠ TIPP!** Prüfen Sie die Kopfstütze des Fahrzeugsitzes dabei stört, drehen Sie diese um.
3. Führen Sie die Schritte im Kapitel 10 „SICHERN IHRES KINDES“ durch.

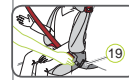
**⚠ Prüfen Sie zur Sicherheit Ihres Kindes vor jeder Autofahrt, dass ...**

- ▶ der Auto-Kindersitz sicher befestigt ist;
- ▶ der Beckengurt (17) auf beiden Seiten des Sitzkissens in den hellroten Gurtführungen (03) verläuft,
- ▶ der Diagonalgurt (18) auf der Seite des Auto-Gurtschlusses (19) ebenfalls in der hellroten Gurtführung (03) des Sitzkissens verläuft,
- ▶ der Diagonalgurt (18) durch den dunkelroten Gurthalter (06) der Kopfstütze verläuft,
- ▶ der Diagonalgurt (18) schräg nach hinten verläuft,
- ▶ die Gurte gestrafft und nicht verdreht sind,
- ▶ das Auto-Gurtschloss (19) nicht in der hellroten Gurtführung (03) des Sitzkissens liegt.

**⚠ GEFAHR!** Wenn Ihr Kind versucht das Auto-Gurtschloss (19) zu öffnen, halten Sie umgehend an, sobald dies möglich ist. Prüfen Sie, ob der Kindersitz richtig befestigt ist und stellen Sie sicher, dass Ihr Kind richtig gesichert ist. Erklären Sie Ihrem Kind die mit seinem Handeln verbundenen Gefahren.

**ABSCHNALLEN IHRES KINDES UND AUSBAU:**  
Zum Abschnallen Ihres Kindes oder um den Kindersitz auszubauen befolgen Sie die Schritte im Kapitel 6 „AUSBAU UND ENTSORGUNG“ [SEITE II]

### 10. SICHERN IHRES KINDES



1. Lassen Sie Ihr Kind im Kindersitz Platz nehmen.
2. Ziehen Sie den Fahrzeuggurt heraus und führen Sie ihn vor Ihrem Kind zum Auto-Gurtschloss (19).

**⚠ GEFAHR!** Achten Sie darauf dass der Fahrzeuggurt nicht verdreht ist, da sonst nicht die volle Schutzwirkung des Rückhaltesystems gegeben ist.



3. Rasten Sie die Schliessungse im Auto-Gurtschloss (19) mit einem KLICK ein.



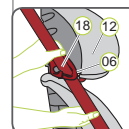
4. Legen Sie den Diagonalgurt (18) und den Beckengurt (17) auf der Seite des Auto-Gurtschlusses (19) in die hellrote Gurtführung (03) des Sitzkissens.

**⚠ GEFAHR!** Das Auto-Gurtschloss (19) darf nicht zwischen der hellroten Gurtführung (06) und der Armlehne liegen.



5. Legen Sie den Beckengurt (17) auf der anderen Seite des Sitzkissens ebenfalls in die hellrote Gurtführung (03).

**⚠ GEFAHR!** Der Beckengurt (17) muss auf beiden Seiten so tief wie möglich über den Hüften Ihres Kindes verlaufen.



6. Führen Sie den Diagonalgurt (18) in den dunkelroten Gurthalter (06) der Kopfstütze (14) ein, bis er vollständig und unverdreht im Gurthalter (09) liegt.

**⚠ TIPP!** Verdeckt die Rückenlehne (16) den Gurthalter (06), können Sie die Kopfstütze (14) nach oben verstellen. Jetzt lässt sich der Diagonalgurt (18) leicht einführen. Stellen Sie nun die Kopfstütze (12) wieder zurück in die richtige Höhe.



7. Vergewissern Sie sich, dass der Diagonalgurt (18) über das Schlüsselbein Ihres Kindes verläuft und nicht am Hals anliegt.

**⚠ TIPP!** Sie können die Kopfstütze (12) auch noch im Fahrzeug in der Höhe anpassen.



**⚠ GEFAHR!** Der Diagonalgurt (18) muss schräg nach hinten verlaufen. Sie können den Gurterlauf mit dem verstellbaren Gurtmulker Ihres Fahrzeuges regulieren.

**⚠ GEFAHR!** Der Diagonalgurt (18) darf nie nach vorn zum Gurtmulker am Auto führen. Verwenden Sie in diesem Fall den Auto-Kindersitz nur auf dem Rücksitz.



8. Straffen Sie den Autogurt, indem Sie am Diagonalgurt (18) ziehen.
9. Befolgen Sie die weiteren Schritte und Sicherheitshinweise der jeweiligen Installationsart.

Wenn Sie noch Fragen zur Benutzung haben, wenden Sie sich bitte an uns:

**Britax Childcare**  
Britax Römer  
Kindersicherheit GmbH  
Blaubeurer Straße 71  
D-39077 Ullm  
Deutschland

T.: +49 (0) 731 9345-199/-299  
F.: +49 (0) 731 9345-210  
E.: service.de@britax.com  
www.britax.com

**Britax Childcare**  
Britax Exelior Limited  
1 Churchill Way West  
Andover  
Hampshire SP10 3UW  
United Kingdom

T.: +44 (0) 1264 333343  
F.: +44 (0) 1264 334146  
E.: service.uk@britax.com  
www.britax.com